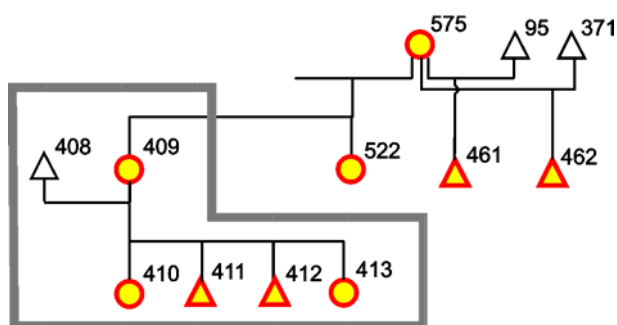


## Segmento residencial 29

### Casa 29a

Em 1962, na Aldeia de Serrinha

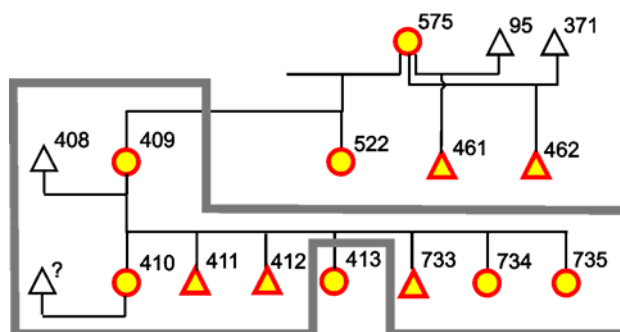
- 408 - Iromtep Pa'pôro (Agostinho)
- 409 - Jotcaprêc Tutkwôj
- 410 - Hôminkwôj
- 411 - Hôjawên
- 412 - Rôrehô
- 413 - Cupajhe



Esta casa era constituída de uma família elementar. A dona da casa, Jotcaprêc (409), era filha da apinajé Xômcuca (575), de quem em 1962 não se tinha notícia, mas que posteriormente foi dada como falecida.

### Casa 29a

Em 1971, na Aldeia de Serrinha

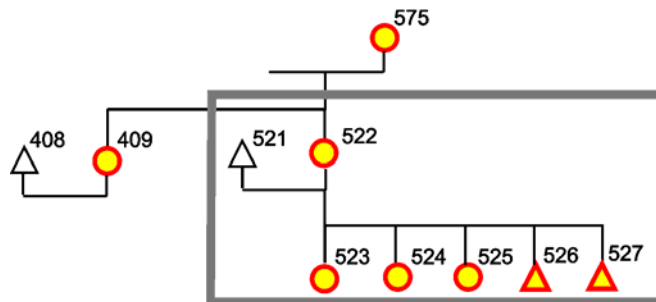


Em 1971, casal tinha mais um filho, Acrêj (733) e duas filhas, Acrôkwôj (734) e Irăcapric (735). Mas Cupajhe (413) tinha morrido em 1963 {D2: 582}. Uma das filhas, Hôminkwôj (410), estava casada com Cugôn, que não sei como identificar, se aquele que numerei como 337, se 440 ou se outro.

### Casa 29b

Em 1962, na Fazenda do Xupé

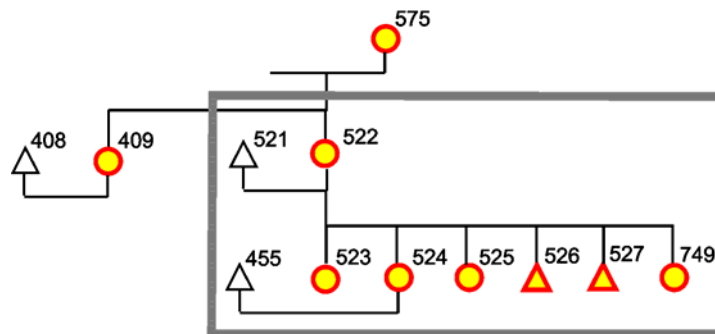
- 521 - Hixwatyc Rômro (Vicente)
- 522 - Urym
- 523 - Tuhoc Pôjcot
- 524 - Cajari Crãcurà
- 525 - Aj'iyрэ Cãxakwôj
- 526 - Apyhi Ierery
- 527 - Hiku Tejnô



Note-se que Urym (522) é irmã de Jotcaprêc (409), da casa 29a. Ela e seu marido, Vicente (521) eram com seus filhos e filhas os únicos moradores da casa.

### Casa 29b

Em 1971, na Fazenda do Xupé



Em 1971 o casal tinha mais uma filha, Crytkwôj (749). Uma outra filha, Cajari (524), estava casada com Cupô, que devia de ser a pessoa deste nome oriunda da casa 31a (455), pois há um outro Cupô, José Serafim (389), que, após a morte da esposa, continuou na casa da mãe dele. Diz, entretanto uma anotação referente à casa 29b, que Cupô não tinha morada certa, o que volta a trazer a dúvida de se é um ou o outro.